



Бетоносмесители ECO

Бетоносмесители ECO CM-120
Бетоносмесители ECO CM-160
Бетоносмесители ECO CM-180



Уважаемый покупатель!

Компания ООО «ТД Инструменткомплект» выражает Вам признательность за приобретение бетоносмесителя ECO.

Внимание!: время работы в неделю 30 часов
Не перегружайте мотор бетоносмесителя.

Внимательно изучите данную инструкцию по эксплуатации и техническому обслуживанию.
Храните её в защищенном месте.

Общие правила безопасности при работе с бетоносмесителями

Внимание! Бетоносмеситель является оборудованием повышенной опасности. Пользуясь бетоносмесителем, следует СТРОГО соблюдать следующие основные правила техники безопасности, чтобы не подвергаться опасности поражения током, травматизма или возникновения пожара. Прочитайте и запомните эти указания до того, как приступите к работе с бетоносмесителем. Храните указания по технике безопасности в надёжном месте.

СОХРАНИТЕ ЭТИ ИНСТРУКЦИИ

Рабочее место

Содержите рабочее место в чистоте и хорошо освещенным.
Загроможденные плохо освещенные рабочие места являются причиной травматизма.
Не используйте бетоносмеситель во взрывоопасных зонах.

Держите детей, и посетителей на безопасном расстоянии от работающего бетоносмесителя.
Не отвлекайтесь – это может вызвать потерю контроля при работе и стать причиной травмы.

Электробезопасность

Перед включением проверьте, соответствует ли напряжение питания Вашего бетоносмесителя сетевому напряжению; проверьте исправность кабеля, штепселя и розетки, в случае неисправности этих частей дальнейшая эксплуатация запрещается.
Для бетоносмесителя без двойной изоляции подключение через розетку с заземленным проводом обязательно

Избегайте контакта тела с заземленными поверхностями типа труб, радиаторов, печей и холодильников. Риск удара током резко возрастает, если ваше тело соприкасается с заземленным объектом. Если использование бетоносмесителя во влажных местах неизбежно, ток к бетоносмесителю должен подаваться через специальное устройство-прерыватель, отключающее бетоносмеситель при утечке. Резиновые перчатки электрика и специальная обувь увеличат вашу личную безопасность.

Не подвергайте бетоносмеситель воздействию дождя или влажным условиям. Вода, попавшая в бетоносмеситель, значительно увеличивает риск удара током.

Аккуратно обращайтесь с электрошнуром. Не переносите бетоносмеситель при включенном штепселе в розетку. Держите шнур вдали от высокой температуры, масляных жидкостей, острых граней или движущихся частей. В случае повреждения шнура, замените его немедленно. Поврежденные шнуры увеличивают риск удара током.

При работе бетоносмесителя вне помещений, используйте электроудлинители, специально предназначенные для применения вне помещения.

Не оставляйте подключенный к сети бетоносмеситель без присмотра.

Личная Безопасность

Следите за детьми, или физически нездоровыми людьми, когда они используют бетоносмеситель. Прибор не предназначен для использования лицами с пониженными физическими, чувственными или умственными способностями или при отсутствии у них жизненного опыта или знаний, если они не находятся под контролем или не проинструктированы об использовании прибора лицом, ответственным за их безопасность. Дети должны находиться под присмотром. Не допускайте игры с прибором.

Носите соответствующую одежду. Слишком свободная одежда, драгоценности или длинные распущенные волосы могут попасть в движущиеся части работающего бетоносмесителя. Держите ваши волосы, одежду, и перчатки далеко от движущихся частей. Руки должны быть сухими, чистыми и свободными от следов маслянистых веществ.

Избегайте внезапного включения. Убедитесь, что клавиша включения/выключения находится в положении «выключено» («OFF») до включения бетоносмесителя в розетку.

Удалите регулировочные и/или установочные ключи перед включением бетоносмесителя. Оставленный ключ, попав в движущиеся части бетоносмесителя, может привести к поломке бетоносмесителя или серьезной травме.

Используйте защитные очки, респиратор, нескользящие безопасные ботинки, каску или наушники, - это уменьшит риск травматизма.

Эксплуатация бетоносмесителя и обслуживание

Эксплуатировать бетоносмеситель разрешается лишь в том случае, если все комплектующие детали на месте и не повреждены, а так же не выявлены повреждения на электропроводах.

Не используйте бетоносмеситель, если не работает клавиша «включения/выключения» («ON/OFF»). Бетоносмеситель, в котором неисправна клавиша включения/выключения, представляет ПОВЫШЕННУЮ опасность и должен быть отремонтирован до начала работы.

Отсоедините вилку от источника электропитания перед проведением любых регулировок, замены аксессуаров или принадлежностей, а так же при хранении бетоносмесителя. Такие профилактические меры по обеспечению безопасности уменьшают риск случайного включения бетоносмесителя.

Во вращающийся барабан бетоносмесителя запрещается засовывать руку или иные предметы (напр. лопату)

Бетоносмеситель следует использовать только на горизонтальной площадке. Угол наклона площадки, где установлен аппарат, не должен превышать 10°.

Чистка и уход за аппаратом может осуществляться только в случае, когда бетоносмеситель отключен от сети. Шлангом или водяной струей можно производить чистку только внутренней части барабана, избегая при этом попадание воды на коробку привода.

Вовремя проводите необходимое обслуживание бетоносмесителя. Должным образом обслуживаемые бетоносмесители, позволяют более легко и качественно выполнять работу и повышают безопасность. Любое изменение или модификация запрещается, так как это может привести к поломке бетоносмесителя и/или травмам. Выполнение ремонтных работ разрешается производить только в специализированных мастерских.

При обслуживании бетоносмесителя, используйте только рекомендованные сменные расходные части, насадки, аксессуары. Использование не рекомендованных расходных частей, насадок и аксессуаров может привести к поломке бетоносмесителя или травмам.

Примечание: Мощность бетоносмесителя может зависеть от локальной линии подачи напряжения. На КПД инструмента, также может оказывать влияние используемый удлинительный шнур.

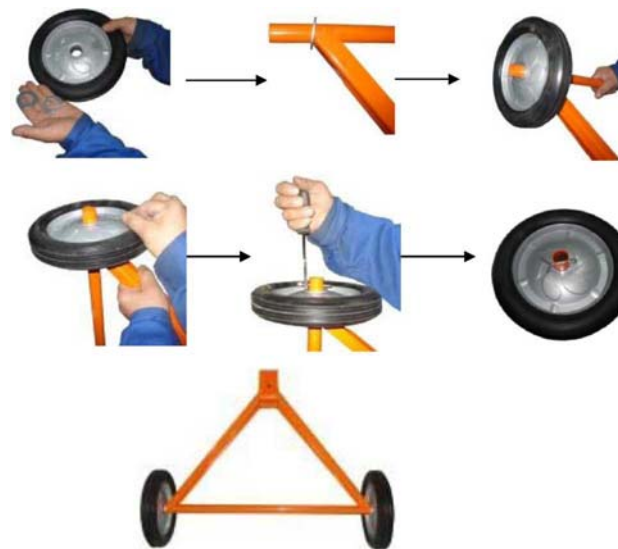
Внимание: предупреждения, предостережения и инструкции, указанные в данном руководстве, не относятся к абсолютно всем ситуациям, которые могут возникнуть. Оператор должен осознавать, что контроль над ситуацией и соблюдение всех предосторожностей, входит в его непосредственные обязанности.

Распаковка

Распаковывая товар, убедитесь в том, что все составляющие на месте. Сверьтесь с рисунком агрегата на последней странице.

Монтаж

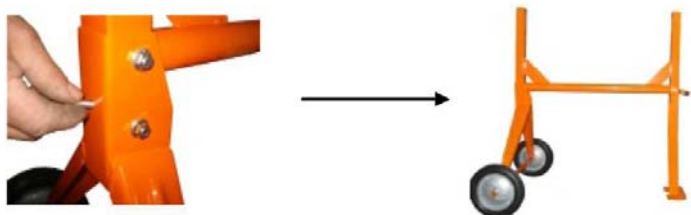
1. Оба колеса вместе с шайбами наденьте на ось в следующем порядке: шайба, колесо, шайба, шплинт. Затем разведите усики шплинта. Таким образом, колеса будут безопасно крепиться на оси.



2. Поместите стойку на соединительный кронштейн – отверстия сведите таким образом, чтобы они находились на одной линии.



3. Проденьте болты в отверстия с одной стороны, затем шайбу и гайку с другой стороны, затяните гаечным ключом.



4. Установите нижний барабан с опорой на стойку.



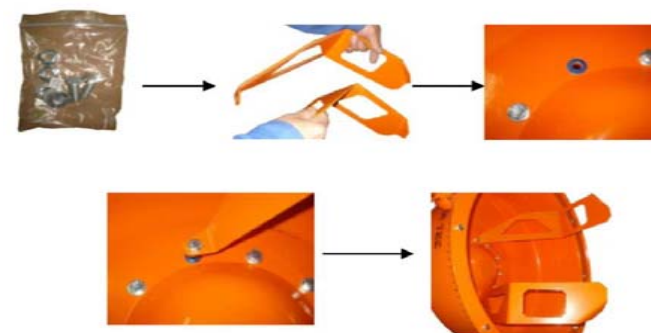
5. Вставьте болт через отверстия с одной стороны, затем шайбу и гайку с другой, затяните гаечным ключом.



С помощником извлеките верхнюю часть барабана из нижней части.



6. Вкрутите перемешивающие лопасти в пустые отверстия нижнего барабана.



7. Уложите уплотнитель на верхнюю часть барабана.



8. Разместите болты вертикально и затем затяните их отверткой.
9. Верхнюю часть барабана с уплотнителем положите на нижнюю часть. Стрелки должны быть расположены напротив друг друга, как показано на рисунке ниже.



11. Соедините барабан со стойкой (см. пункт 3)



Болт №4



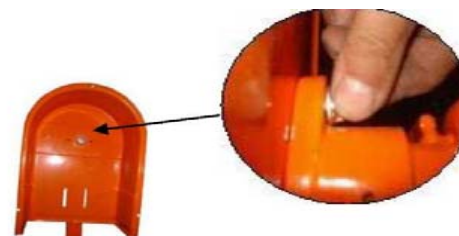
Болт №5

12. соберите угол поворотного колеса как показано на рисунках ниже.



**этот болт должен быть
вкручен**

13. Смонтируйте кожух мотора на штифт, на котором находится колесо

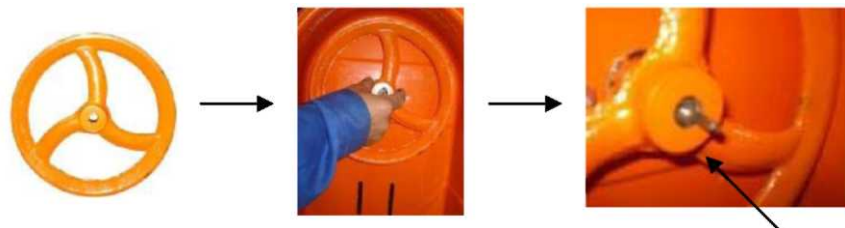


14. Используя болты №6, соедините основание мотора и металлическую пластину, как показано на рисунках ниже.

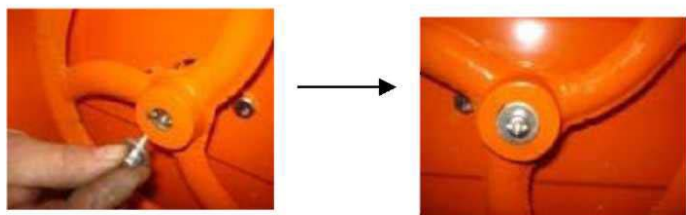


основание мотора

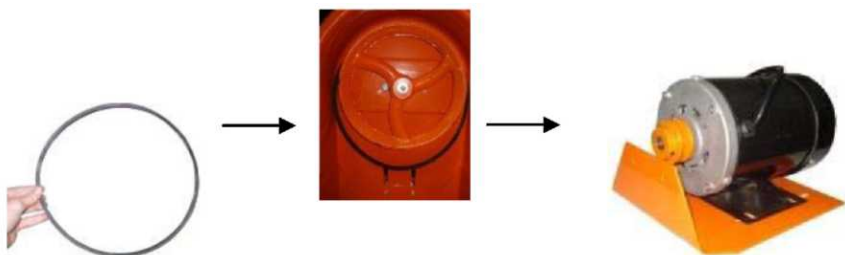
15. Закрепите поворотное колесо на кожух мотора, поместив штифт в центр поворотного колеса.



16. Закрепите его с помощью болта



17. На основание электродвигателя установите электродвигатель, используя 4 болта, шайбы и гайки. Отрегулируйте взаимное положение ведущего и ведомого шкивов, обеспечивая их положение в одной плоскости. Тем самым будет предотвращен односторонний износ ремня и его соскакивание со шкивов.



18. Установите приводной ремень. Отрегулируйте необходимое натяжение ремня, перемещая основание электродвигателя вместе с электродвигателем вверх-вниз. Добиваясь оптимального натяжения.

19. Подсоедините провода электродвигателя к контактам магнитного пускателя (синий провод к верхней клемме, коричневый к нижней) и заземляющему контакту на наружном кожухе электродвигателя (желто-зеленый).

20. Установите наружный кожух электродвигателя, используя крепеж.

21. После сборки ещё раз затяните все резьбовые соединения.

Эксплуатация.

1. Поставьте смесительный аппарат на твердую ровную поверхность.
2. Подсоедините шнур питания к розетке (или соответствующему удлинителю) с третьим заземленным зубцом.
3. Наполните барабан сырьем. **Типичные максимальные количественные характеристики: 9 литров воды, 3 совка цемента, 15 совков агрегатного скального грунта.**

Внимание: Не пытайтесь переместить бетоносмеситель, когда он полный и находится в процессе эксплуатации. Персонал может получить травму.

1. Отрегулируйте угол наклона барабана при помощи регулировочного кронштейна, оптимально располагая блокирующие штыри. Нажимайте на кронштейн, пока не достигните желаемого угла наклона. Закрепите блокирующие штыри заново.
2. Поставьте переключатель в позицию (1) или ВКЛ.
3. Наполнение и опустошение барабана лучше всего осуществляется при вращении барабана.

Внимание: Никогда не оставляйте бетоносмеситель включенным без присутствия персонала. Не выключайте бетоносмеситель, если он полон.

4. По окончании работ, поставьте переключатель в позицию (0) или ВЫКЛ и разъедините шнур питания.
5. Переверните барабан насколько это возможно, чтобы удалить из него все остатки

Текущий ремонт

1. После эксплуатации сразу вымойте весь мусор как изнутри, так и снаружи бетоносмесителя. Убедитесь в том, что отключен шнур питания.
2. Не используйте воду для удаления остатков внутри и вокруг крышки основания двигателя.
3. Повторно проверьте натяжку ремней после первых 25 часов работы. При надавливании, ремень должен оттягиваться не более, чем на 6 мм.
4. Периодически перепроверяйте все гайки, болты и винты.

Технические данные:

Модель	ECO CM -120	ECO CM -160	ECO CM -180
Напряжение	230В-50Гц	230В-50Гц	230В-50Гц
Входная мощность	650 Вт	800 Вт	800 Вт
Вместимость	120 л	160 л	180 л
Вес	60 кг	70 кг	72кг

Гарантия.

В течение гарантийного срока безвозмездно будут устранены все поломки, произошедшие по вине завода-изготовителя. Удовлетворение претензий потребителя с недостатками по вине изготовителя производится в соответствии с законом РБ «О защите прав потребителей».

Гарантийный срок эксплуатации – 12 месяцев со дня передачи изделия Потребителю. Отсутствие в талоне на гарантийный ремонт даты продажи или печати магазина может служить основанием для отказа в гарантийном ремонте.

При гарантийном ремонте срок гарантии на бетоносмеситель продлевается на время ремонта. Гарантийные обязательства выполняются при соблюдении следующих условий:

- использование аппарата по назначению

- соблюдение правил эксплуатации
- ремонтные работы осуществлялись в ремонтных мастерских указанных в гарантийном талоне.

Гарантия прекращается в следующих случаях:

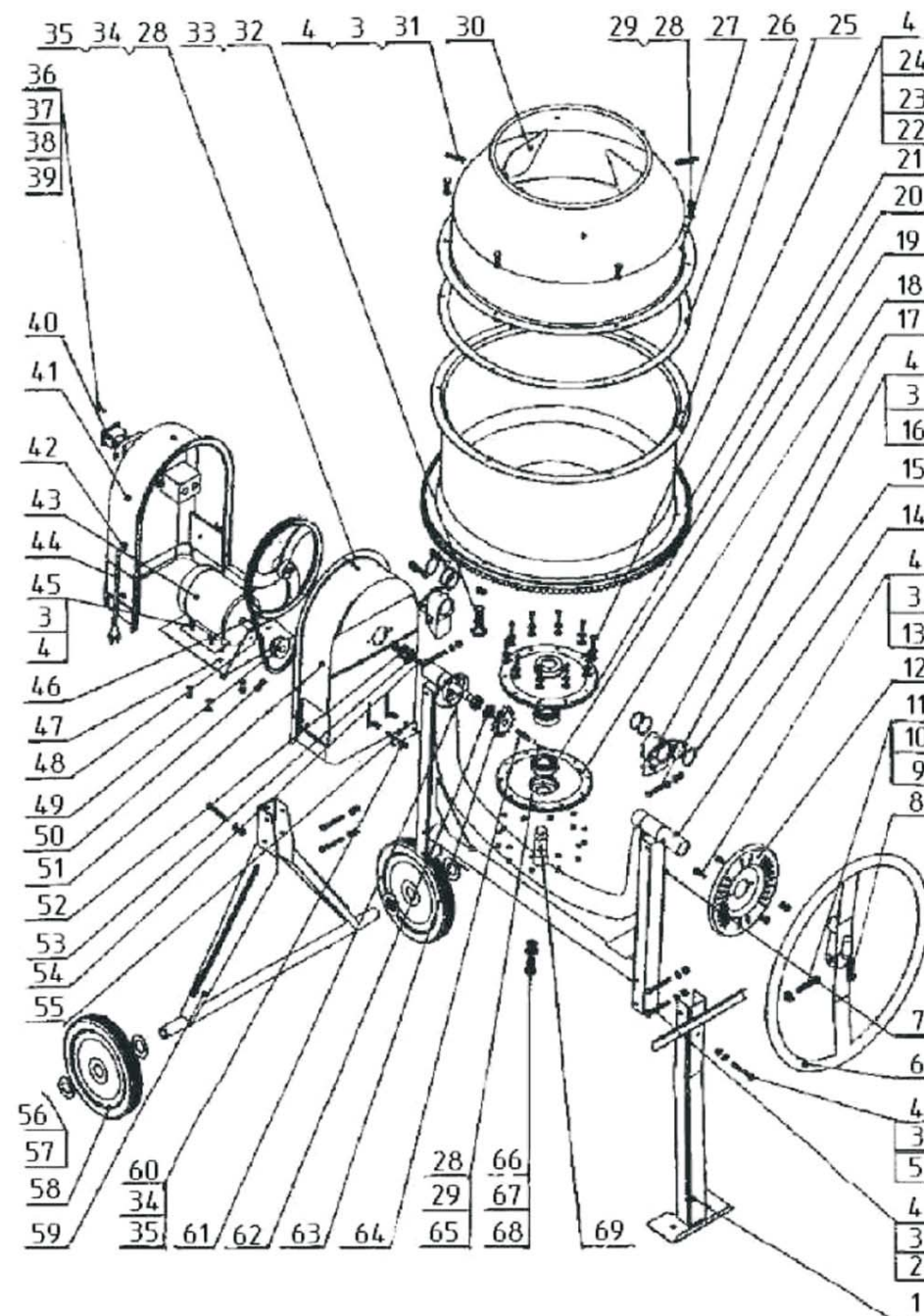
- при проведении самопроизвольных ремонтных работ
- при проведении технических преобразований
- использование аппарата не по назначению.

Гарантия не распространяется на преждевременный износ деталей по неизвестным причинам.

SKIPFIRE LIMITED, 6 floor, office 6, Tlais Tower, Romanou, 2, Nicosia, 1070, Cyprus

Сделано в Китае

Импортер: СООО «ТД Инструменткомплект», РБ, г. Минск, ул. Кнорина 50-302А, 220103



№*	Наименование детали	№*	Наименование детали
1	Стойка передняя	36	Винт установочный М4 х 1 2
2	Болт М8 х 65	37	Шайба М4
3	Шайба плоская М8	38	Шайба пружинная М4
4	Гайка М8	39	Гайка М4
5	Болт М8 х 55	40	Пускатель
6	Колесо поворотное	41	Кожух электродвигателя наружный
7	Рама	42	Муфта шнура питания
8	Пружина	43	Электродвигатель
9	Болт М10 х 70	44	Шнур питания
10	Шайба М10	45	Болт М8 х 16
11	Гайка М10	46	Шкив ведомый (большой)
12	Диск фиксатора угла наклона	47	Основание электродвигателя
13	Болт М8 х 25	48	Ремень О-787
14	Скоба	49	Шкив ведущий (малый)
15	Кольцо стопорное	50	Винт М6 х 12
16	Болт М8 х 60	51	Кожух электродвигателя внутренний
17	Фиксатор	52	Шайба
18	Фланец нижний	53	Подшипник 60206
19	Подшипник	54	Шпонка 5 х 28
20	Фланец верхний	55	Пластина
21	Венец зубчатый	56	Шплинт 5 х 45
22	Болт М8 х 20	57	Шайба М25
23	Шайба М8	58	Колесо опорное
24	Шайба алюминиевая	59	Стойка задняя
25	Емкость (нижняя часть)	60	Болт М6 х 60
26	Прокладка	61	Вал
27	Емкость (верхняя часть)	62	Шайба М14
28	Винт установочный М6 х 16	63	Шестерня ведущая
29	Шайба пружинная М6	64	Шпонка 5 х 16
30	Лопасть	65	Фланец нижний
31	Винт установочный М8 х 16	66	Болт М14 х 30
32	Болт М8 х 12	67	Шайба пружинная М14
33	Шайба пружинная М8	68	Шайба М14
34	Шайба М6	69	Ось
35	Гайка М6		